



**iCode Soft2®**



**Notice d'instructions.....Pag. - 2 - 11**

## Accès au système



Double-cliquez sur l'icône pour exécuter le système. La fenêtre de connexion s'affiche: Le mot de passe est nécessaire afin que l'opérateur ait accès au système. Sélectionnez l'ID de l'utilisateur dans la liste, entrez le mot de passe et cliquez sur **Ok**. Si l'ID d'entrée et le mot de passe sont corrects, vous êtes autorisé à accéder au système.



Remarque: lors de la première connexion au logiciel, laissez le champ utilisateur vide et le mot de passe d'entrée est '12345'.

## Chercher Porta COM



Cliquez pour relier le lecteur à l'ordinateur, si l'opération a réussi, le message suivant apparaît:




En cas d'échec, vérifiez si le lecteur est bien connecté et si le câble de communication est correctement relié puis réessayez.

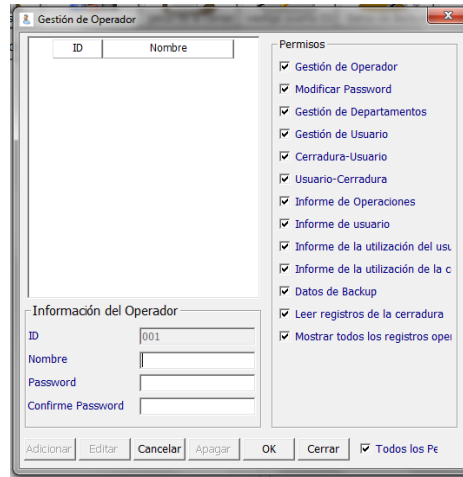


Remarque: Lorsque le système détecte le port COM, il se souvient du numéro automatiquement. Si aucun changement n'est effectué, il n'est pas nécessaire de chercher lors de la prochaine connexion.

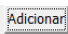
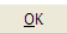
## 2.2. Système de gestion de l'utilisateur

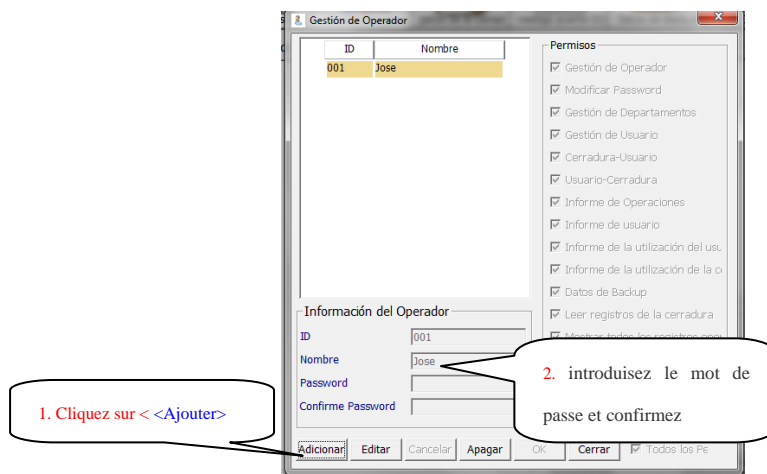


1. Cliquez sur  dans la fenêtre principale pour entrer dans "Gestion des utilisateurs". La fenêtre «Gestion des utilisateurs» est la suivante:

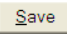


### 2.1 Ajouter un utilisateur au système

Cliquez sur , entrez le nom d'utilisateur, le mot de passe et confirmez le mot de passe, cliquez sur  pour sauvegarder.

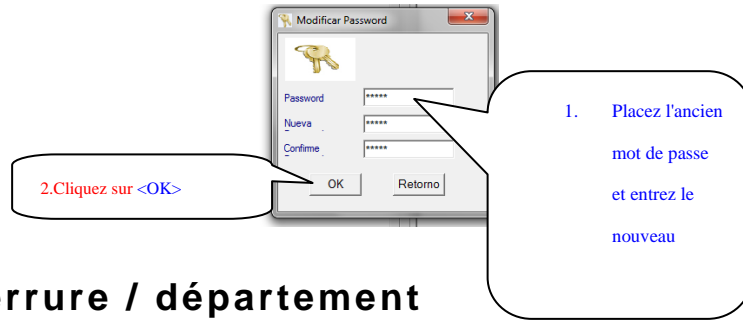


### 2.2 Modifier le mot de passe de l'utilisateur

Sélectionnez le menu 'Utilisateur' → 'Changer mot de passe', la fenêtre «Changer de mot de passe » s'ouvre comme ci-dessous. Entrez l'ancien mot de passe, le nouveau mot de passe, et confirmez le mot de passe, cliquez sur  pour enregistrer le nouveau mot de passe et mémorisez le nouveau mot de passe.



Cliquez sur <Changer de mot de passe

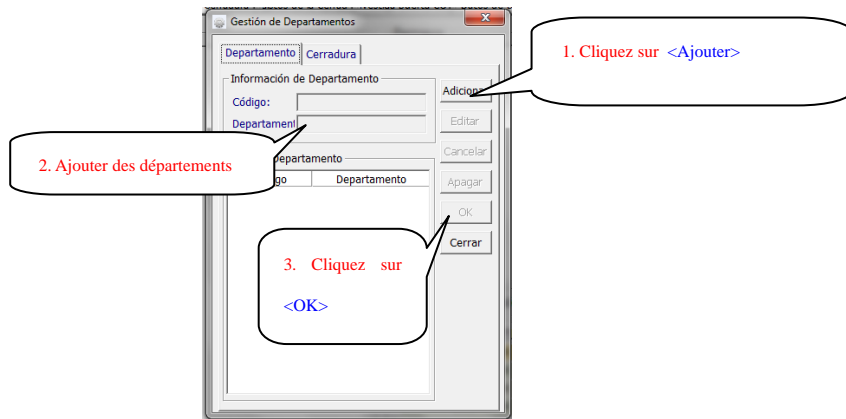


## 3. Gestion de serrure / département

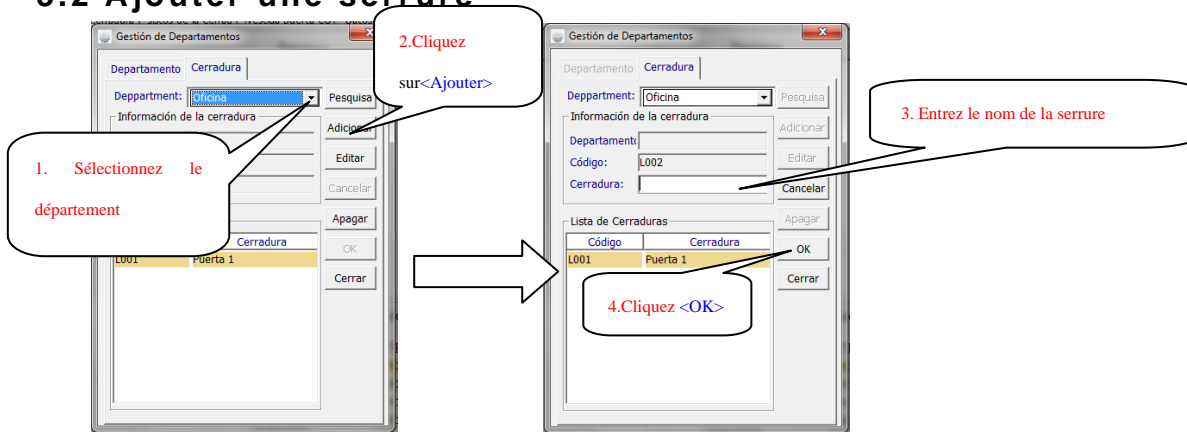


Cette fonction est utilisée pour gérer les informations de serrures et de départements dans le système. Cliquez sur [icône] pour entrer dans «Gestion de Département / Serrure ». La fenêtre «Gestion de Département / Serrure » apparaît comme ci-dessous. Il y a deux onglets, «Département» et «Serrure». Configurez les départements d'abord, puis les serrures.

### 3.1 Ajouter des départements



### 3.2 Ajouter une serrure



## 4. Gestion des utilisateurs



Cette fonction est utilisée pour définir les informations de l'utilisateur et la serrure. Cliquez sur l'icône 'User Management' pour entrer dans 'Gestion des utilisateurs'.

The screenshot shows the 'Gestión de Usuario' window. The 'Información de Usuario' section contains fields for 'Código' (001), 'Nombre', 'Nombre de D', 'e-mail', 'Dirección', 'Teléfono', 'Password', and 'Confirme Pw'. There are radio buttons for 'Palabra-pase visit', 'Usuario', 'Administrator', and 'Waiter'. The 'Lista de Usuarios' table is currently empty with columns for 'Código', 'Usuario', and 'Password'. Buttons on the right include 'Adicionar', 'Editar', 'Cancelar', 'Apagar', 'OK', and 'Cerrar'.

### 4.1 Ajouter un utilisateur

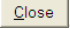
The screenshot shows the 'Gestión de Usuario' window with a user 'Jose' added to the 'Lista de Usuarios' table. The 'Información de Usuario' section is filled with: 'Código: 001', 'Nombre: Jose', 'Nombre de D: 01124564465', 'e-mail: info@i-tec.com.pt', 'Teléfono: +351256780230', 'Dirección: Zona Industrial de Rio Meão', and 'Password: \*\*\*\*\*'. A callout box on the left says '1. Entrez le nom et mot de passe et confirmer'. A callout box on the right points to the 'OK' button and says '2. Cliquez sur <OK>'. The 'Lista de Usuarios' table now contains one row: '001', 'Jose', '\*\*\*\*\*'.

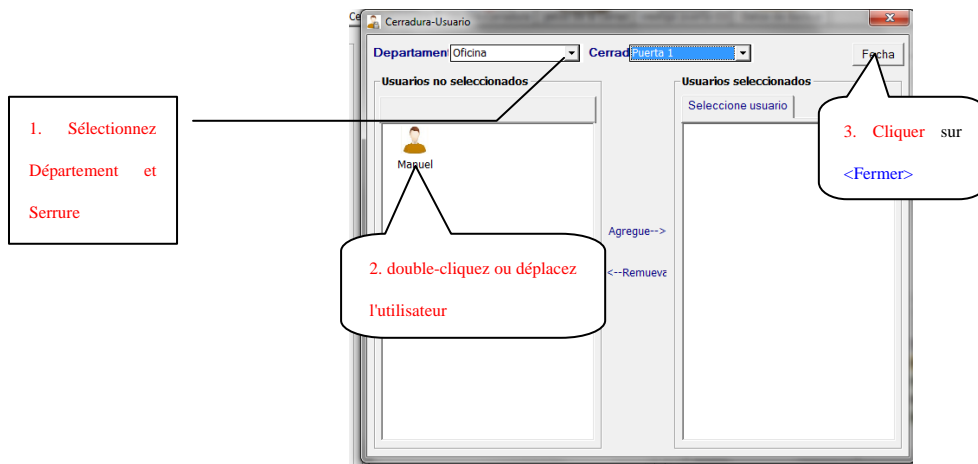


**Remarque:** Le système peut enregistrer jusqu'à 100 utilisateurs. La longueur du mot de passe doit être comprise entre 3 et 12 chiffres. Mémorisez le code d'utilisateur et le mot de passe lorsque vous ajoutez un utilisateur. Le système se bloque automatiquement pendant 3 minutes après 6 tentatives échouées.

## 5. Ajoutez Serrure-utilisateur

### 5.1 Serrure-utilisateur

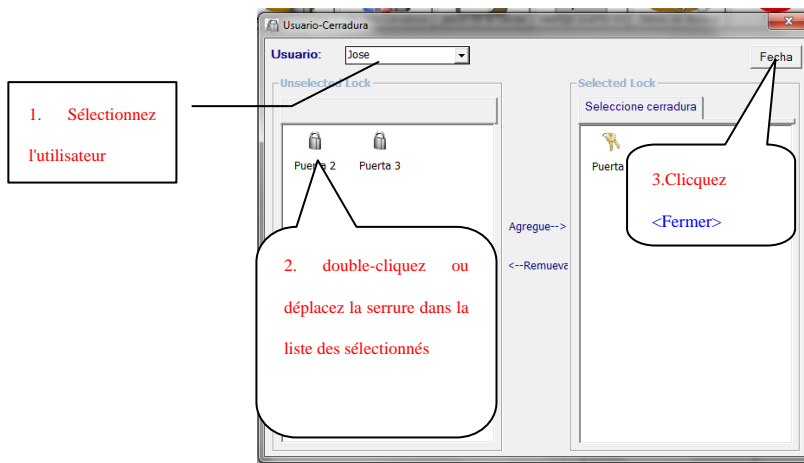
Sélectionner Département et Serrure, double-cliquez ou déplacez l'utilisateur de la liste des noms dans la liste des utilisateurs sélectionnés et cliquez sur .




Remarque: Chaque serrure peut stocker jusqu'à 100 utilisateurs.

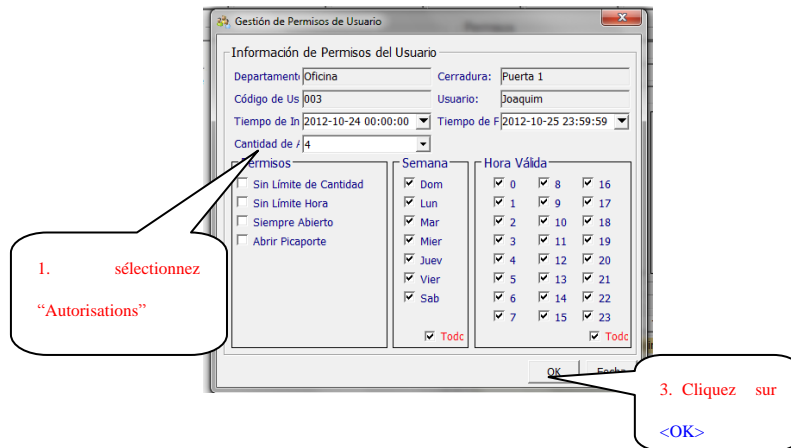
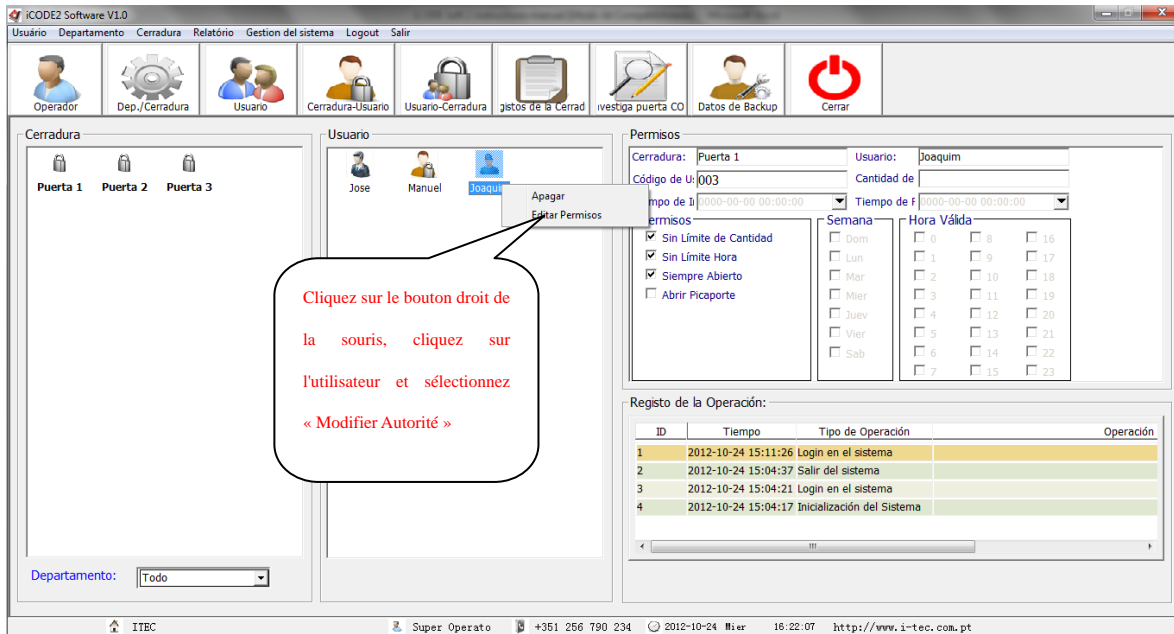
## 5.2 Serrure-utilisateur

Sélectionnez l'utilisateur, double-cliquez ou déplacez la serrure qui est sur la liste des non-sélectionnés pour la liste des sélectionnés et cliquez sur .



## 6. Modifier les permissions des utilisateurs

Cliquez sur la serrure dans la liste des serrures, l'utilisateur serrure sera affiché dans la liste des utilisateurs. Cliquez sur le bouton droit de la souris  et sélectionnez « **Modifier les autorisations** ».



**Remarque:** les différentes autorisations des utilisateurs vont définir des autorisations différentes.

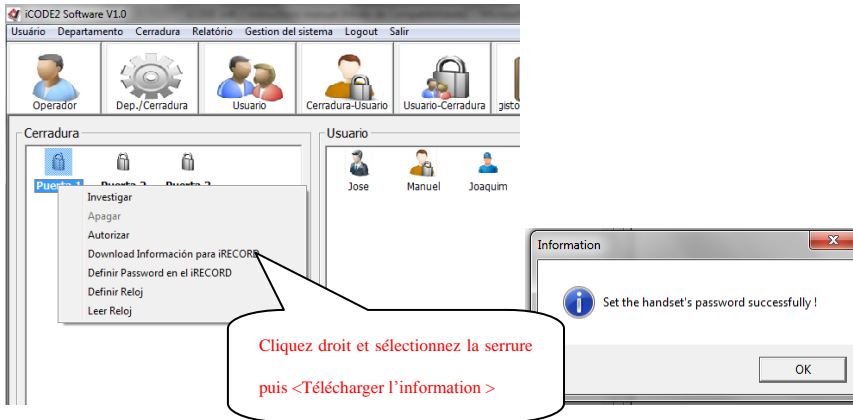
- ✦ On peut choisir « temps de début », « temps de fin », «Semaine» et «Heures valides" et « utilisateurs sans limite de temps ».
- ✦ Vous pouvez sélectionner le nombre d'ouvertures dans « Nombre d'ouvertures » ou ne pas donner de limite à l'utilisateur.
- ✦  Signifie par défaut, l'utilisateur n'a pas cette autorisation.

## 7. Définir le mot de passe pour l'iRECORD


Cette fonction permet de définir le mot de passe de communication entre le système et la serrure. Il faut définir le mot de

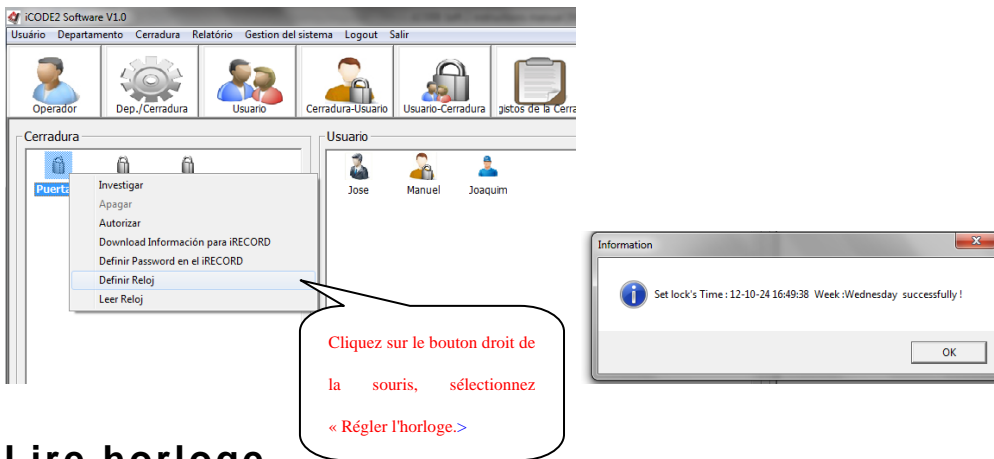
passer avec succès avant de transmettre les informations vers la serrure. Cliquez sur le bouton droit de la souris et sélectionnez « Définir mot de passe pour l'iRECORD ».






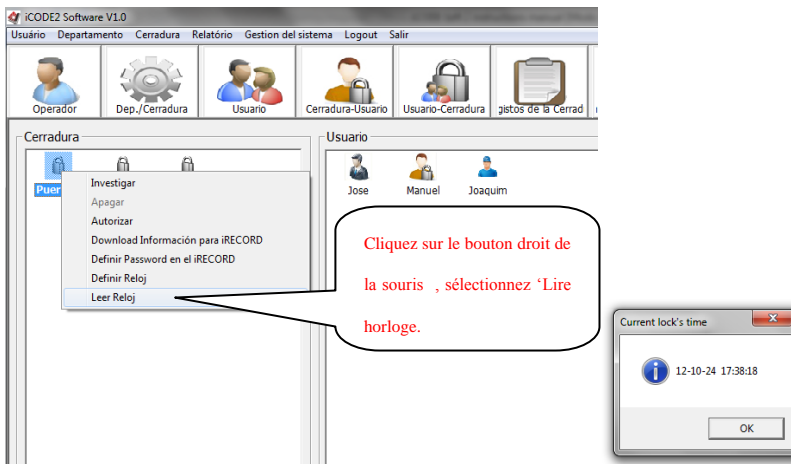
## 8. Régler l'horloge

Cette fonction est utilisée pour régler l'horloge de la serrure. Cliquez sur le bouton droit de la souris , sélectionnez 'Régler l'horloge'.



## 9. Lire horloge

Cette fonction est utilisée pour lire l'heure chargée sur la serrure. Cliquez sur le bouton droit de la souris , sélectionnez « Lire horloge ».





## 10. Télécharger les informations pour iRecord

Cette fonction est utilisée pour transférer des informations du système sur le lecteur. Cliquez sur le bouton droit de la souris



, sélectionnez 'Télécharger les informations pour iRecord'.

Cliquez sur le bouton droit de la souris, sélectionnez « Télécharger les informations pour iRecord ».

Information  
Download information successfully!  
OK

## 11. Lire les enregistrements de la serrure

Connectez le iRecord à l'ordinateur, cliquez sur , introduisez le nom du fichier et sauvegardez, puis cliquez sur .

1. Introduisez le nom du fichier

2. cliquez sur <Lire les enregistrements>

Id	Time	User Id	Use Code	Operate	FileName
1	12-05-30 17:13:36	001	001	AA	Lock_Record
2	12-05-30 17:13:32	002	002	AA	Lock_Record
3	12-05-30 16:49:38	003	003	AA	Lock_Record
4	12-05-30 16:49:38	004	004	AA	Lock_Record
5	12-05-30 16:49:32	005	005	AA	Lock_Record
6	12-05-30 16:49:32	006	006	AA	Lock_Record
7	12-05-30 16:47:44	007	007	AA	Lock_Record
8	12-05-30 16:47:43	008	008	AA	Lock_Record
9	12-05-30 16:46:57	009	009	AA	Lock_Record
10	12-05-30 16:46:54	002	002	AA	Lock_Record



*Remarque: La serrure peut stocker jusqu'à 3500 enregistrements. Vous devrez donner un nom au fichier avant de le lire afin d'identifier plus facilement les fichiers par la suite.*

## 12. Maintien de la base de données

### 12.1 Sauvegarde de la base de données

L'opérateur du système doit périodiquement sauvegarder la base de données afin de préserver les données.

### 12.2 Restaurer la base de données

Si le logiciel ou la base de données du système informatique sont endommagés, vous pouvez réinstaller le logiciel et remplacer la base de données sauvegardée.

## Connectez le iRecord



1. Connectez la serrure à la porte COM sur l'iCODE tapez

"# + # 00011111111 + # 9603 #"




1.1 Connectez le iRecord

1 – Branchez le connecteur mini-USB à la serrure

2- Appuyez sur le bouton  + et sur le bouton  simultanément pendant 1 seconde, vous entendrez un petit son et le voyant bleu s'allume sur l'iRecord puis 2 bips courts et le voyant s'éteint, l' iRecord est alors relié à la serrure (cette étape permet de charger les paramètres sur la serrure ainsi que les données programmées sur l'ordinateur)

- Ouvrir ou fermer la serrure avec l'iRecord:

- Raccorder le câble mini-USB puis appuyez sur le bouton ON / OFF 

- Réglage de l'horloge de la serrure:

- Raccorder le câble mini-USB y appuyez sur le bouton 

- Recueillir des données de la serrure:

- Connectez le câble mini USB et appuyez sur la touche 